



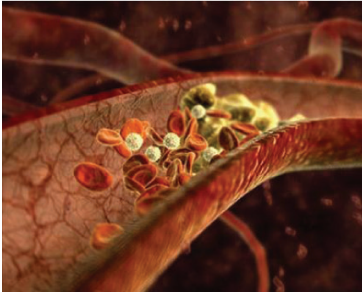
Associazione Italiana Pazienti Anticoagulati  
A.I.P.A. - Bologna

**Terapia anticoagulante orale con:  
Lixiana (edoxaban)  
in pazienti con trombosi venosa profonda  
e/o embolia polmonare**

Indicazioni pratiche per i pazienti

Bologna, aprile 2017

L'obiettivo primario dei farmaci anticoagulanti è quello di fluidificare e/o prevenire la formazione di un trombo (o coagulo).



Il trombo è costituito da fibrina e cellule del sangue e rappresenta la fase finale della coagulazione.

Nei pazienti con trombosi venosa profonda un trombo (un coagulo) si è formato in una vena profonda di un arto ostacolando il percorso del sangue verso il cuore; inoltre un pezzo di coagulo può staccarsi e migrare spinto dal flusso sanguigno fino ai vasi del polmone (embolia polmonare).

**LIXIANA può essere prescritto in soggetti con trombosi venosa profonda e/o embolia polmonare:**

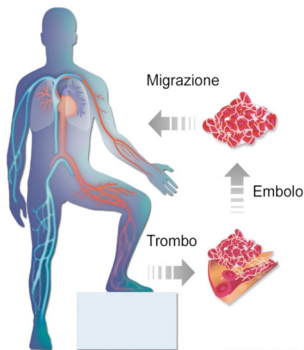
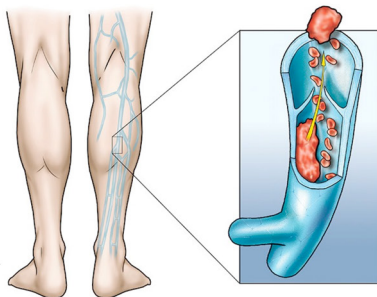
-Per la terapia della fase acuta della malattia.

-Per evitare il rischio di recidiva di un nuovo episodio acuto.

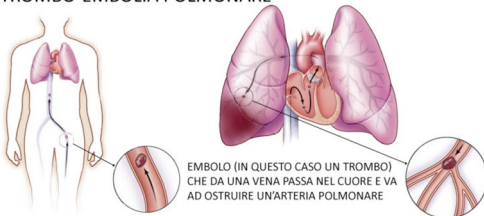
-LIXIANA è disponibile in compresse di due diversi dosaggi: 60 mg e 30 mg.

-Sarà lo specialista ad indicare la dose appropriata nel singolo Paziente, a seconda dell'indicazione alla terapia.

# Trombosi venosa profonda ed embolia polmonare; nel loro insieme chiamate: Tromboembolismo venoso (TEV)



## TROMBO-EMBOLIA POLMONARE



# L'ANTICOAGULANTE "LIXIANA"

## (edoxaban)

Caratteristiche	Raggiungimento dell'effetto anticoagulante	Durata dell'effetto anticoagulante
1 compressa al giorno (*) 50% eliminazione renale. Accumulo in caso di grave Insufficienza Renale	Rapido effetto entro 3 ore	14-24 ore rapida perdita dell'effetto anticoagulante se non si prende il farmaco

\* Per la terapia iniziale di una tromboembolia venosa acuta è necessaria una terapia iniziale con eparina a basso peso molecolare o fondaparinux della durata di 5/7 giorni. Trascorsi i 5/7 gg si sospende l'eparina e si inizia Lixiana 60 mg 1 capsula al giorno.

### Aspetti favorevoli della terapia con LIXIANA:

- Semplicità di somministrazione del farmaco, con la dose fissa di una compressa una volta al giorno.
- Senza necessità di prelievi venosi di routine.
- Scarsa interazione con altri farmaci.
- Nessuna interazione con il cibo.
- Rapido inizio dell'effetto anticoagulante.

### Punti critici:

- Attuale mancanza di un antidoto, cioè di un sicuro modo rapido per neutralizzare l'effetto anticoagulante.
- È necessario assumere la dose giornaliera prescritta in modo costante per un tempo indefinito (a seconda dell'indicazione al trattamento), pur in assenza di controlli di routine.
- Se il farmaco non viene assunto regolarmente, vi è una rapida perdita della protezione anticoagulante.
- In caso di grave insufficienza renale o epatica, è possibile un accumulo del farmaco.

## DOMANDE FREQUENTI

### Cosa fare prima di iniziare la terapia con LIXIANA?

Il Prescrittore deve rispettare le giuste indicazioni. Il farmaco deve essere prescritto solo a pazienti che non hanno controindicazioni. Prima di iniziare il trattamento occorre eseguire alcuni indispensabili esami del sangue. Leggere con attenzione le istruzioni sull'uso del farmaco.

### Quando e come si prende LIXIANA?

#### C'è rapporto con il cibo?

A parte la fase iniziale del trattamento (al massimo per 7 giorni), successivamente la dose è di 1 compressa da 60 mg. (o 30 mg. in casi particolari) una volta al giorno (a colazione). La compressa va presa con dell'acqua; deve essere inghiottita intera, senza masticarla. Non c'è rapporto con il cibo: la compressa può essere assunta vicino o lontano dai pasti.

### Cosa fare se ci si dimentica di prendere una dose?

Entro la stessa giornata = si prende la compressa dimenticata.

Nel giorno successivo = si salta la dose dimenticata e si procede con quella prevista per il giorno stesso.

### È necessario seguire diete particolari con LIXIANA?

**NO**, non risultano interferenze con gli alimenti.

### In caso di necessità, il paziente in terapia con LIXIANA deve informare che sta assumendo questo farmaco?

**SI**, occorre dire che si è in terapia anticoagulante con Lixiana, comunicando la dose prescritta ed anche l'ora in cui si è presa l'ultima compressa. È importante portare con sé la tessera informativa individuale che è stata consegnata dal Prescrittore (contiene le informazioni utili in caso di emergenza). In assenza di tessera portare nel portafoglio un pezzo della scatola con il nome del farmaco e la dose prescritta.

## LIXIANA ha somiglianze con gli anticoagulanti finora impiegati per l'anticoagulazione (Coumadin o Sintrom)?

**NO**, è completamente diverso, per caratteristiche, meccanismo d'azione e indicazioni sul da farsi in caso di necessità.

## LIXIANA è più o meno efficace degli anticoagulanti finora usati?

Lixiana si è dimostrato almeno altrettanto efficace.

## LIXIANA è più o meno sicuro degli anticoagulanti finora usati?

Gli studi condotti fino ad oggi hanno dimostrato un rischio emorragico complessivo sovrapponibile a quello dei pazienti trattati con i vecchi anticoagulanti, mentre si sono avute meno emorragie cerebrali.

## In terapia con LIXIANA sono necessari controlli di laboratorio?

**NO**, in condizioni cliniche stabili non sono necessari controlli di routine; tuttavia sono da programmare dei controlli specifici da concordare con il Prescrittore che dovrà eventualmente decidere se proseguire la terapia e rinnovare il Piano Terapeutico.

## Quali farmaci possono interagire con LIXIANA?

Solo pochi farmaci interagiscono con Lixiana (indicati nel foglietto illustrativo del farmaco).

È necessario avere comunque precauzione quando si inizia una nuova terapia e consultarsi con il Curante.

## Cosa fare durante la terapia con LIXIANA?

- Prendere sempre e con regolarità la compressa come prescritto.  
1 compressa al giorno
- È opportuno che i familiari dei pazienti più anziani controllino di persona la regolarità dell'assunzione del farmaco.
- Portare sempre con sé la tessera informativa individuale. Comunicare al Curante e al Prescrittore la comparsa di problemi.
- Seguire con puntualità il programma stabilito di controlli periodici.

## Con LIXIANA bisogna associare anche l'eparina nelle prime fasi di terapia per la fibrillazione atriale?

**NO**, non bisogna associarla. L'eparina o il fondaparinux devono essere somministrati solo nei primi 5-7 giorni di terapia e vanno sospesi prima di iniziare il Lixiana.

## Come bisogna comportarsi in caso di interventi chirurgici o manovre invasive?

Rivolgersi in anticipo al Prescrittore, per programmare le necessarie modifiche della terapia e ridurre così i rischi perioperatori.

## Cosa fare in caso di comparsa di emorragie?

In caso di piccolo problema emorragico è comunque bene comunicare quanto successo al Curante o al Prescrittore.

In caso di emorragia più importante è opportuno rivolgersi direttamente al Pronto Soccorso più vicino (ricordarsi di portare con sé la tessera informativa individuale).

## **A.I.P.A. - Bologna**

Tel. 051 4291347

Numero verde 800192340 orario 10-12

Fax 051 306503 - 051 399335

E-mail: aipabologna@gmail.com

Fascicolo preparato a cura del Prof. Gualtiero Palareti con la collaborazione di Emilia Antonucci.

Si ringrazia inoltre per la collaborazione la

Dott.ssa Elisabetta Cerè (Bologna) e la Sezione A.I.P.A. di Firenze (Sig.ra Giuliana Matassi e Dott.ssa Daniela Poli) per il permesso all'uso del materiale iconografico.

**Quanto ne sai di anticoagulanti?**

**Chiedi a *www.anticoagulazione.it***

**consigli utili su come vivere meglio**

**con l'anticoagulante**